

**МИНИСТЕРСТВО
ОБРАЗОВАНИЯ
ТУЛЬСКОЙ ОБЛАСТИ**

Ул. Оружейная, д. 5, г. Тула, 300012
Тел.: (4872) 56-38-20, факс: 36-41-15
E-mail: do_to@tularegion.ru

29.12.2016 № 16-01-15/13339

На № _____

**Руководителям
органов местного
самоуправления,
осуществляющих управление
в сфере образования**

**Руководителям государственных
и частных образовательных
Организаций
(по списку)**

Уважаемые руководители!

Министерство образования Тульской области направляет для использования в работе аналитические материалы по результатам региональной контрольной работы по русскому языку в 10-х классах образовательных организаций Тульской области (далее – РКР), проведенной в рамках региональных исследований качества общего образования 30 ноября 2016 года.

В РКР принимали участие 6111 (93,2 %) учащихся 300 образовательных учреждений: 285 муниципальных общеобразовательных учреждений 26 муниципальных образований, 11 государственных образовательных организаций и 4 частных образовательных организаций, осуществляющих образовательную деятельность по программам среднего общего образования.

Выполнили РКР и показали базовый уровень выполнения 97,9% (5983 учащихся).

Уровень ниже базового показали 128 учащихся (2,1 %).

Результаты исследований могут быть использованы общеобразовательными учреждениями, органами местного самоуправления, осуществляющими управление в сфере образования, для анализа текущего состояния системы образования и формирования программ развития.

Не предусмотрено использование результатов указанных исследований для оценки деятельности общеобразовательных учреждений, учителей, органов местного самоуправления, осуществляющих управление в сфере образования.

На основании вышеизложенного предлагаем:

Провести анализ РКР на совещаниях руководителей общеобразовательных организаций, заседаниях методических объединений учителей русского языка и др.

Осуществить работу по ликвидации пробелов в знаниях учащихся, усилить контроль за функционированием внутренней системы оценки качества образования в общеобразовательных организациях.

Довести до сведения родителей (законных представителей) учащихся 10-х классов результаты РКР по русскому языку.

Информацию о проделанной работе необходимо предоставить в срок до 20.02.2016 по адресу: gosakrobr@tularegion.ru.

Приложение: на 16 л. в 1 экз.

**Министр образования
Тульской области**

О.А. Осташко

**Аналитический отчет
по результатам региональной контрольной работы по русскому языку,
проведенной в 10-х классах образовательных организаций Тульской
области в рамках региональных исследований качества
среднего общего образования**

В соответствии с приказом министерства образования Тульской области от 05.08.2016 № 1340 «О проведении в образовательных организациях Тульской области региональных контрольных работ и проверочных работ в рамках федерального государственного контроля качества образования, государственной аккредитации образовательной деятельности в 2016-2017 учебном году», на основании письма министерства образования Тульской области от 03.11.2016 № 16-01-15/11179 «О проведении региональной контрольной работы по русскому языку в 10-х классах» в целях оценки качества образования в рамках региональных исследований качества образования 30 ноября 2016 года была проведена региональная контрольная работа по русскому языку в 10-х классах общеобразовательных организаций Тульской области (далее – РКР).

Для подготовки учащихся к РКР по русскому языку в образовательные организации Тульской области были направлены: спецификация региональной контрольной работы, перечень элементов содержания, проверяемых в региональной контрольной работе, критерии оценивания, а также демонстрационная версия региональной контрольной работы.

Варианты РКР были равноценны по трудности, одинаковы по структуре, параллельны по расположению заданий: под одним и тем же порядковым номером во всех вариантах работы находились задания, проверяющие одни и те же элементы содержания. Задания РКР проверяли усвоение учащимися 10-х классов учебного материала на базовом уровне.

На выполнение работы без учета времени вводного инструктажа отводилось 60 минут, не предусматривалось использование учащимися дополнительных материалов и оборудования. РКР содержала 19 тестовых заданий различной сложности, включающих в себя 16 заданий базового уровня и 3 задания высокого уровня.

За правильное выполнение заданий 1-19 учащийся получал по 1 баллу. За неверный ответ или его отсутствие выставлялось 0 баллов. РКР предусматривала два уровня усвоения образовательной программы: базовый и ниже базового. Уровень ниже базового устанавливался в случае, если учащийся выполнил работу и набрал от 0 до 7 баллов.

В РКР по русскому языку приняли участие 5630 учащихся из 26 муниципальных образований Тульской области, 384 учащихся государственных образовательных организаций, 97 учащихся частных образовательных организаций.

Базовый уровень освоения образовательной программы по русскому языку показали 5573 учащихся муниципальных образовательных организаций, что составляет 99 %, ниже базового уровня – 57 учащихся, что составляет 1 %

(Приложение 1, диаграмма 1). Максимальное количество баллов получили 713 учащихся, что составляет 12,7 %.

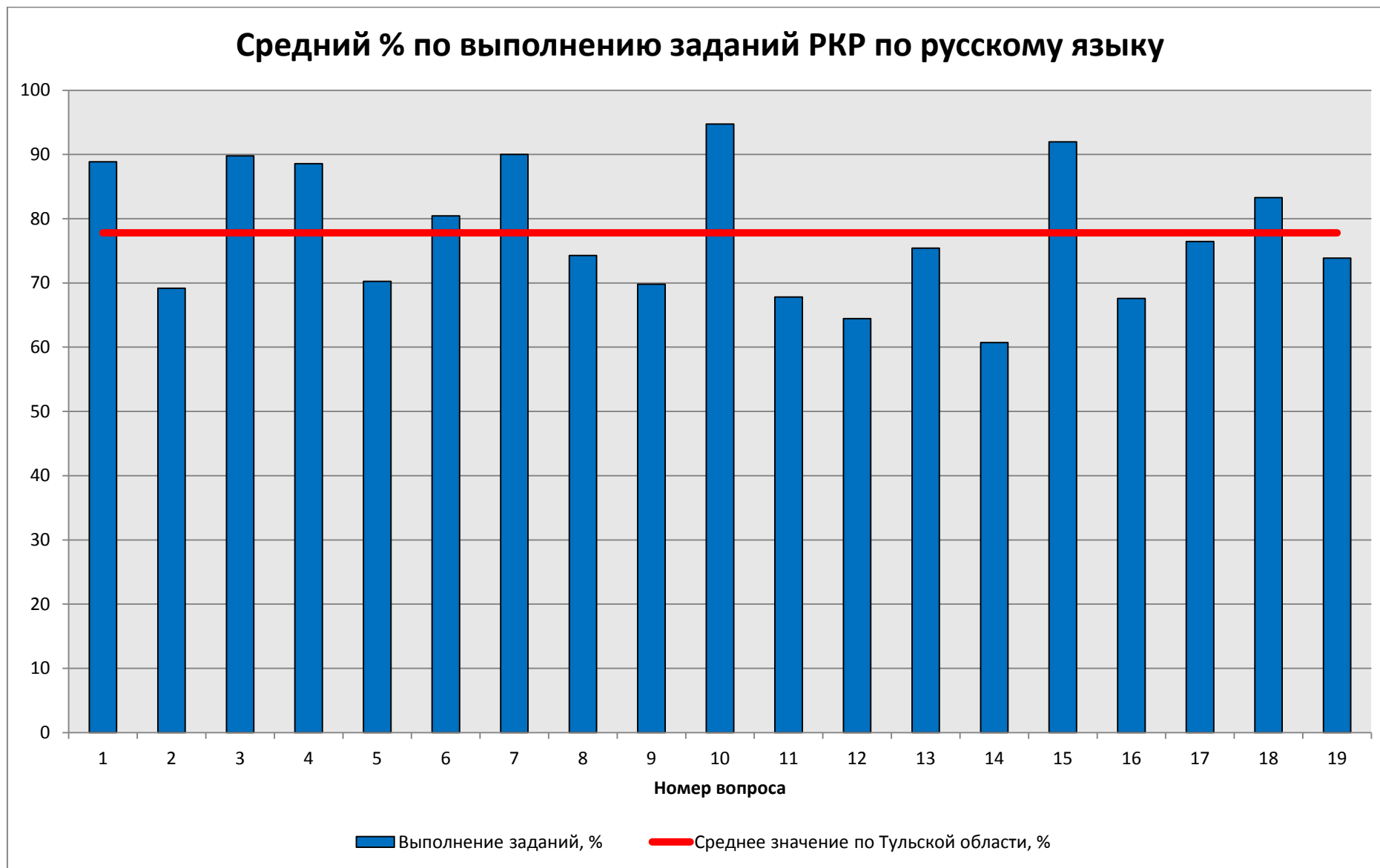
Базовый уровень освоения образовательной программы по русскому языку показали 315 учащихся государственных образовательных организаций, что составляет 82 %, ниже базового уровня – 69 учащихся, что составляет 18 % (Приложение 2, диаграмма 2).

Базовый уровень освоения образовательной программы по русскому языку показали 95 учащихся частных образовательных организаций, что составляет 97,9 %, ниже базового уровня – 2 учащихся, что составляет 2,1 % (Приложение 3, диаграмма 3).

Результаты выполнения каждого задания учащимися представлены в Приложениях 4, 5, 6 и на диаграммах 4, 5, 6.

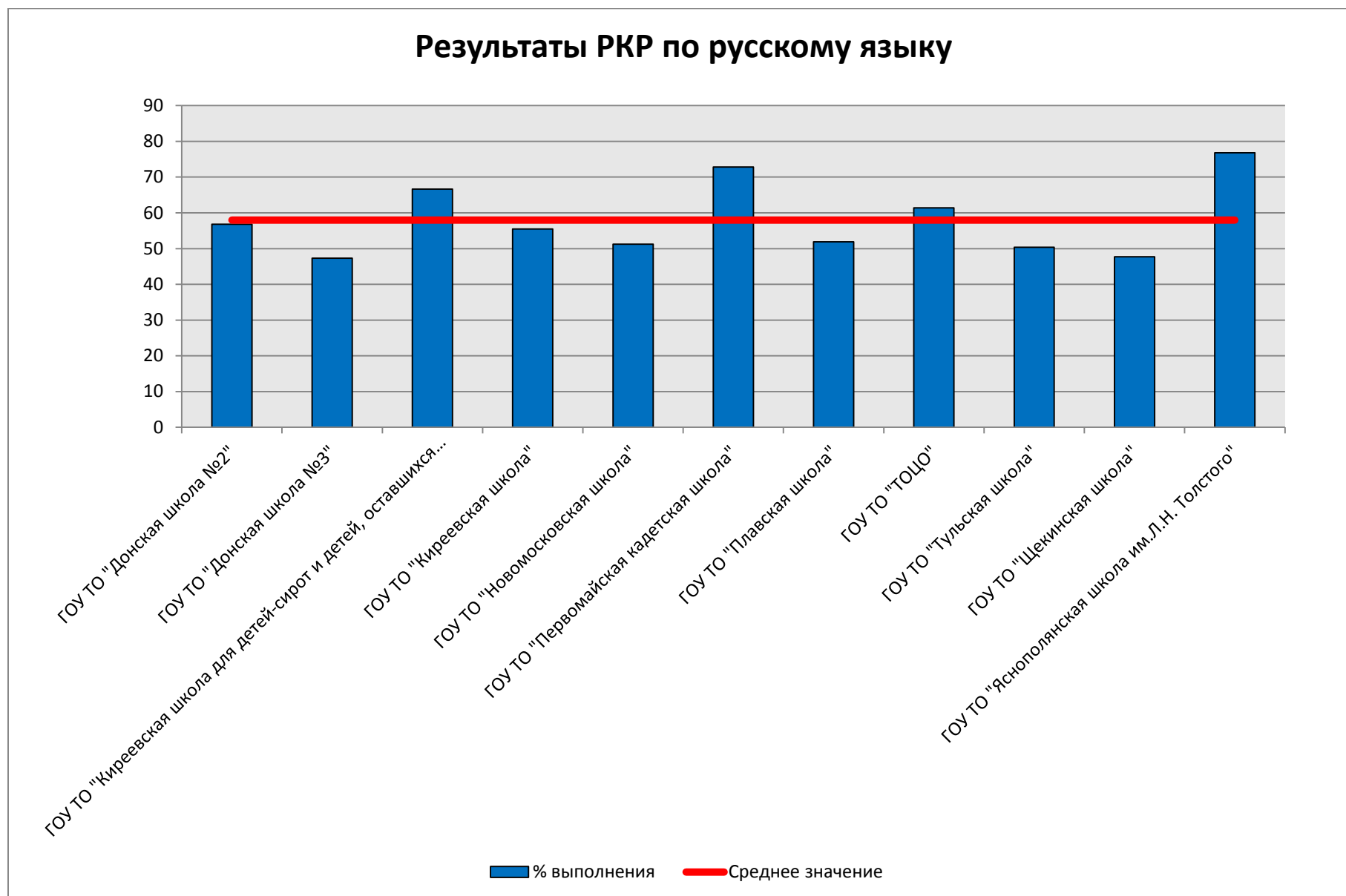
Приложение 1

№ п/п	Муниципальное образование	Кол-во учащихся 10-х классов в МО	Писали работу (кол-во уч-ся)	Уровень ниже базового (кол-во уч-ся)	Базовый уровень (кол-во уч-ся)	Оценки за тест			
						Кол-во "5"	Кол-во "4"	Кол-во "3"	Кол-во "2"
1	Арсеньевский район	33	32	0	32	6	25	1	0
2	Белевский район	75	68	3	65	3	42	20	3
3	Богородицкий район	188	171	1	170	23	121	26	1
4	Веневский район	110	103	0	103	23	67	13	0
5	Воловский район	43	42	1	41	1	36	4	1
6	город Алексин	275	265	4	261	22	180	59	4
7	город Донской	181	175	2	173	17	100	56	2
8	город Ефремов	231	231	2	229	30	177	22	2
9	город Новомосковск	591	544	13	531	40	370	121	13
10	город Тула	2564	2355	17	2338	363	1735	240	17
11	Дубенский район	45	42	0	42	1	31	10	0
12	Заокский район	59	51	1	50	2	32	16	1
13	Каменский район	20	20	0	20	1	17	2	0
14	Кимовский район	157	154	0	154	16	107	31	0
15	Киреевский район	227	219	7	212	3	148	61	7
16	Куркинский район	57	56	0	56	3	43	10	0
17	Одоевский район	44	41	0	41	8	29	4	0
18	пгт. Славный	9	9	0	9	0	3	6	0
19	Плавский район	88	82	1	81	5	51	25	1
20	рп. Новогуровский	9	9	0	9	0	3	6	0
21	Суворовский район	105	102	1	101	20	71	10	1
22	Тепло-Огаревский район	52	49	1	48	5	32	11	1
23	Узловский район	247	230	1	229	32	157	40	1
24	Чернский район	61	54	0	54	10	33	11	0
25	Щекинский район	452	441	2	439	59	306	74	2
26	Ясногорский район	90	85	0	85	20	45	20	0
Тульская область		6013	5630	57	5573	713	3961	899	57



Приложение 2

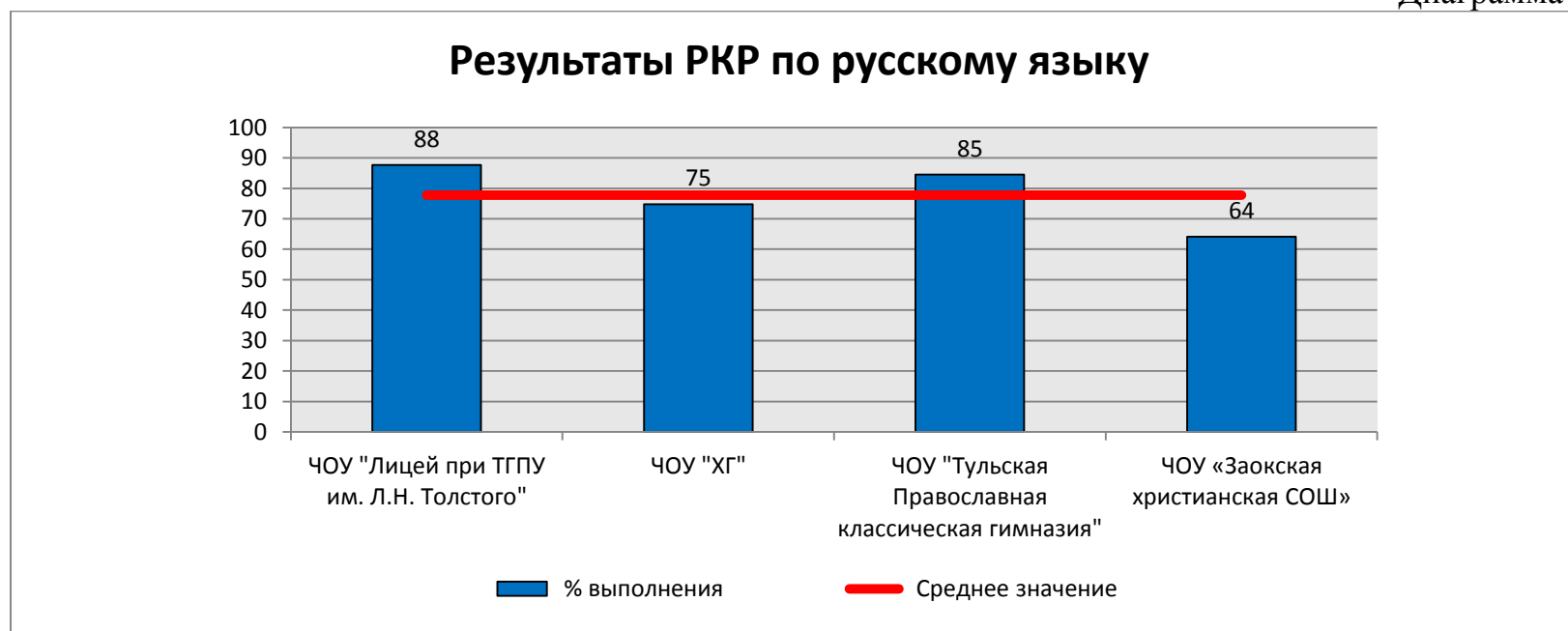
№ п/п	Наименование образовательной организации	Кол-во учащихся 10-х классов в МО	Писали работу (кол-во уч-ся)	Уровень ниже базового (кол-во уч-ся)	Базовый уровень (кол-во уч-ся)	Оценки за тест			
						Кол-во "5"	Кол-во "4"	Кол-во "3"	Кол-во "2"
1	ГОУ ТО "Донская школа №2"	15	15	0	15	0	1	14	0
2	ГОУ ТО "Донская школа №3"	59	59	14	45	0	3	42	14
3	ГОУ ТО "Киреевская школа для детей-сирот и детей, оставшихся без попечения родителей"	9	9	1	8	0	6	2	1
4	ГОУ ТО "Киреевская школа"	28	28	7	21	0	5	16	7
5	ГОУ ТО "Новомосковская школа"	86	82	21	61	0	21	40	21
6	ГОУ ТО "Первомайская кадетская школа"	39	36	0	36	2	24	10	0
7	ГОУ ТО "Плавская школа"	45	35	6	29	0	6	23	6
8	ГОУ ТО "ТОЦО"	3	3	0	3	0	1	2	0
9	ГОУ ТО "Гульская школа"	92	61	12	49	0	8	41	12
10	ГОУ ТО "Щекинская школа"	50	46	8	38	0	2	36	8
11	ГОУ ТО "Яснополянская школа им.Л.Н. Толстого"	11	10	0	10	1	6	3	0
Итого		437	384	69	315	3	83	229	69



Приложение 3

№ п/п	Наименование	Кол-во учащихся 10-х классов	Писали работу (кол-во уч-ся)	Уровень ниже базового (кол-во уч-ся)	Базовый уровень (кол-во уч-ся)	Оценки за тест			
						Кол-во "5"	Кол-во "4"	Кол-во "3"	Кол-во "2"
1	ЧОУ "Лицей при ТГПУ им. Л.Н. Толстого"	62	59	0	59	5	53	1	0
2	ЧОУ "ХГ"	5	5	0	5	0	4	1	0
3	ЧОУ "Тульская Православная классическая гимназия"	18	16	0	16	1	13	2	0
4	ЧОУ "Заокская христианская средняя общеобразовательная школа"	21	17	2	15	0	9	6	2
Итого		106	97	2	95	6	79	10	2

Диаграмма 3

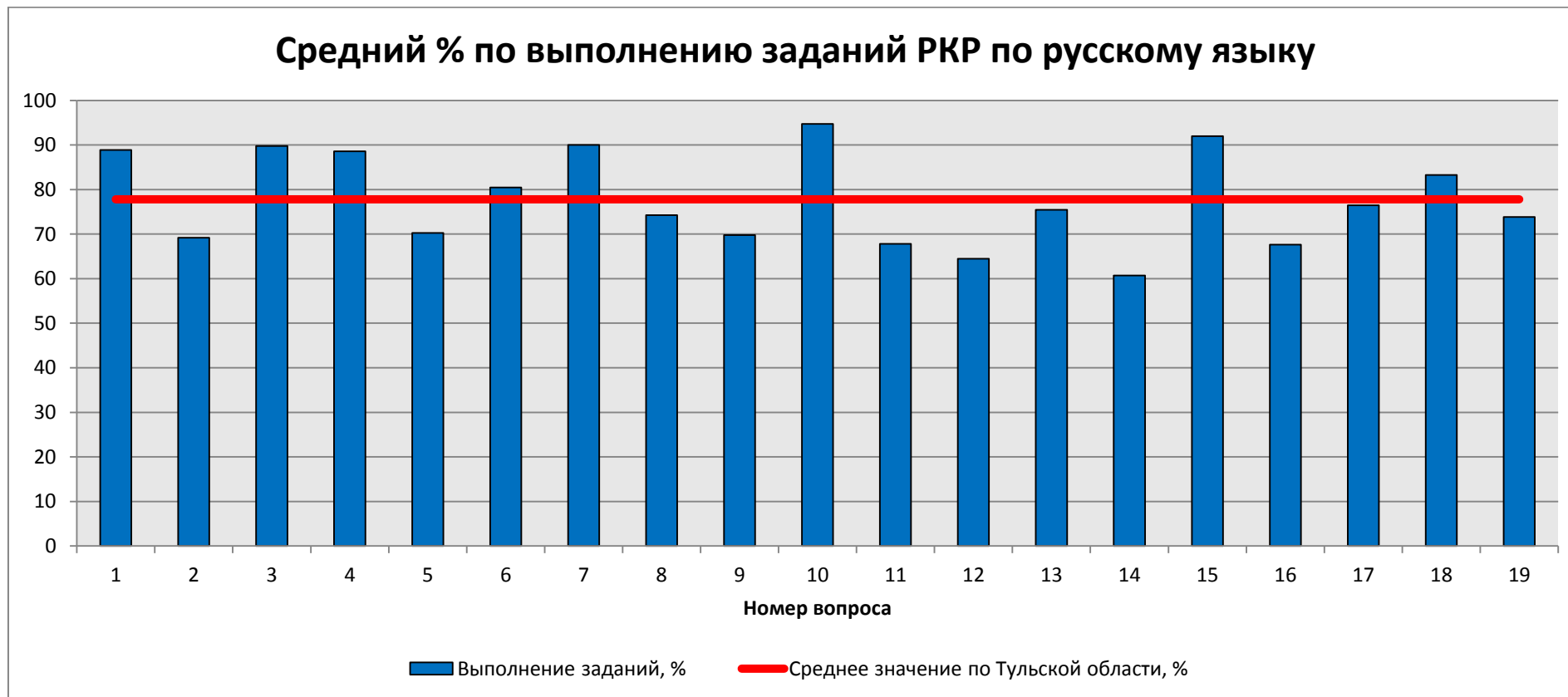


Приложение 4

№ п/п	Муниципальное образование	Выполнение заданий, %																			% выполнения
		1	2	3	4	5	6	7	8	9	10	11	12	13	14	15	16	17	18	19	
1	Арсеньевский район	100,0	84,4	100,0	100,0	90,6	96,9	100,0	96,9	96,9	96,9	71,9	84,4	81,3	90,6	96,9	53,1	100,0	93,8	93,8	91,0
2	Белевский район	95,6	51,5	86,8	67,6	63,2	70,6	85,3	61,8	48,5	100,0	79,4	67,6	80,9	63,2	89,7	69,1	77,9	88,2	75,0	74,8
3	Богородицкий район	93,6	77,8	90,6	87,7	50,3	91,2	94,7	81,3	78,4	94,7	74,3	78,4	77,8	65,5	91,2	78,4	84,2	84,8	77,2	81,7
4	Веневский район	98,1	76,7	94,2	92,2	86,4	85,4	91,3	75,7	82,5	94,2	75,7	72,8	73,8	73,8	93,2	80,6	82,5	80,6	71,8	83,2
5	Воловский район	95,2	83,3	95,2	88,1	83,3	81,0	83,3	78,6	54,8	97,6	59,5	52,4	83,3	57,1	88,1	81,0	64,3	88,1	66,7	77,9
6	город Алексин	94,0	66,8	88,3	92,5	61,5	77,7	90,9	69,4	72,1	95,8	62,3	67,2	70,6	56,6	92,8	77,4	80,0	83,0	76,6	77,7
7	город Донской	85,7	59,4	85,7	86,3	60,6	72,0	88,0	67,4	54,9	96,6	67,4	60,0	74,3	55,4	94,9	69,1	77,7	82,3	72,6	74,2
8	город Ефремов	97,8	79,7	91,3	95,7	81,0	90,0	89,6	82,7	78,8	93,5	70,6	52,8	84,0	62,8	95,2	80,5	69,3	82,3	78,8	81,9
9	город Новомосковск	89,3	69,3	89,0	82,0	69,7	77,4	90,4	70,0	59,4	94,9	71,3	57,7	73,3	62,3	92,3	73,3	77,0	87,3	71,7	76,7
10	город Тула	95,5	75,8	92,8	93,7	77,0	85,6	93,7	83,7	79,8	96,4	76,1	71,9	80,6	70,5	95,1	80,2	80,0	87,0	79,4	83,9
11	Дубенский район	78,6	81,0	83,3	88,1	61,9	88,1	85,7	73,8	69,0	90,5	45,2	52,4	76,2	71,4	83,3	59,5	54,8	90,5	69,0	73,8
12	Заокский район	88,2	58,8	84,3	90,2	66,7	82,4	86,3	70,6	62,7	86,3	66,7	52,9	51,0	45,1	86,3	54,9	76,5	84,3	54,9	71,0
13	Каменский район	65,0	55,0	100,0	85,0	85,0	95,0	95,0	60,0	65,0	100,0	55,0	40,0	95,0	60,0	100,0	75,0	80,0	70,0	85,0	77,1
14	Кимовский район	89,6	69,5	89,6	95,5	71,4	70,1	90,3	78,6	74,7	98,1	72,1	59,1	76,6	55,8	91,6	74,0	74,7	89,0	71,4	78,5
15	Киреевский район	88,6	54,3	86,3	78,5	57,5	68,5	84,9	66,7	63,5	96,3	63,0	49,3	69,4	59,8	95,4	74,0	70,8	76,7	76,3	72,6
16	Куркинский район	87,5	78,6	92,9	91,1	87,5	55,4	87,5	78,6	71,4	100,0	69,6	66,1	69,6	66,1	94,6	64,3	80,4	92,9	73,2	79,3
17	Одоевский район	97,6	65,9	95,1	70,7	78,0	95,1	97,6	65,9	68,3	97,6	75,6	87,8	87,8	82,9	100,0	61,0	95,1	90,2	90,2	84,3
18	пгт. Славный	66,7	77,8	77,8	100,0	33,3	44,4	77,8	66,7	55,6	88,9	55,6	77,8	66,7	0,0	88,9	55,6	55,6	66,7	55,6	63,7
19	Плавский район	89,0	57,3	87,8	76,8	57,3	84,1	89,0	59,8	61,0	95,1	69,5	50,0	65,9	53,7	90,2	68,3	80,5	79,3	64,6	72,6
20	рп. Новогуровский	55,6	55,6	88,9	88,9	44,4	88,9	88,9	77,8	66,7	77,8	44,4	66,7	55,6	11,1	77,8	22,2	66,7	66,7	44,4	62,6
21	Суворовский район	98,0	84,3	92,2	96,1	83,3	86,3	91,2	81,4	86,3	97,1	72,5	82,4	81,4	78,4	91,2	64,7	72,5	84,3	77,5	84,3
22	Тепло-Огаревский район	91,8	46,9	89,8	98,0	67,3	85,7	95,9	75,5	71,4	93,9	69,4	57,1	77,6	53,1	87,8	53,1	81,6	79,6	83,7	76,8
23	Узловский район	96,1	76,5	90,9	90,0	76,5	82,6	90,9	76,5	63,9	96,1	69,1	67,4	74,8	69,1	95,2	81,7	77,4	82,6	81,7	81,0
24	Чернский район	88,9	72,2	83,3	88,9	85,2	66,7	94,4	77,8	87,0	98,1	81,5	75,9	81,5	79,6	98,1	63,0	66,7	88,9	74,1	81,7
25	Щекинский район	94,1	73,0	89,8	91,4	77,6	85,9	91,4	77,8	70,3	95,9	71,4	68,3	74,8	68,3	91,6	76,9	82,8	79,6	70,5	80,6

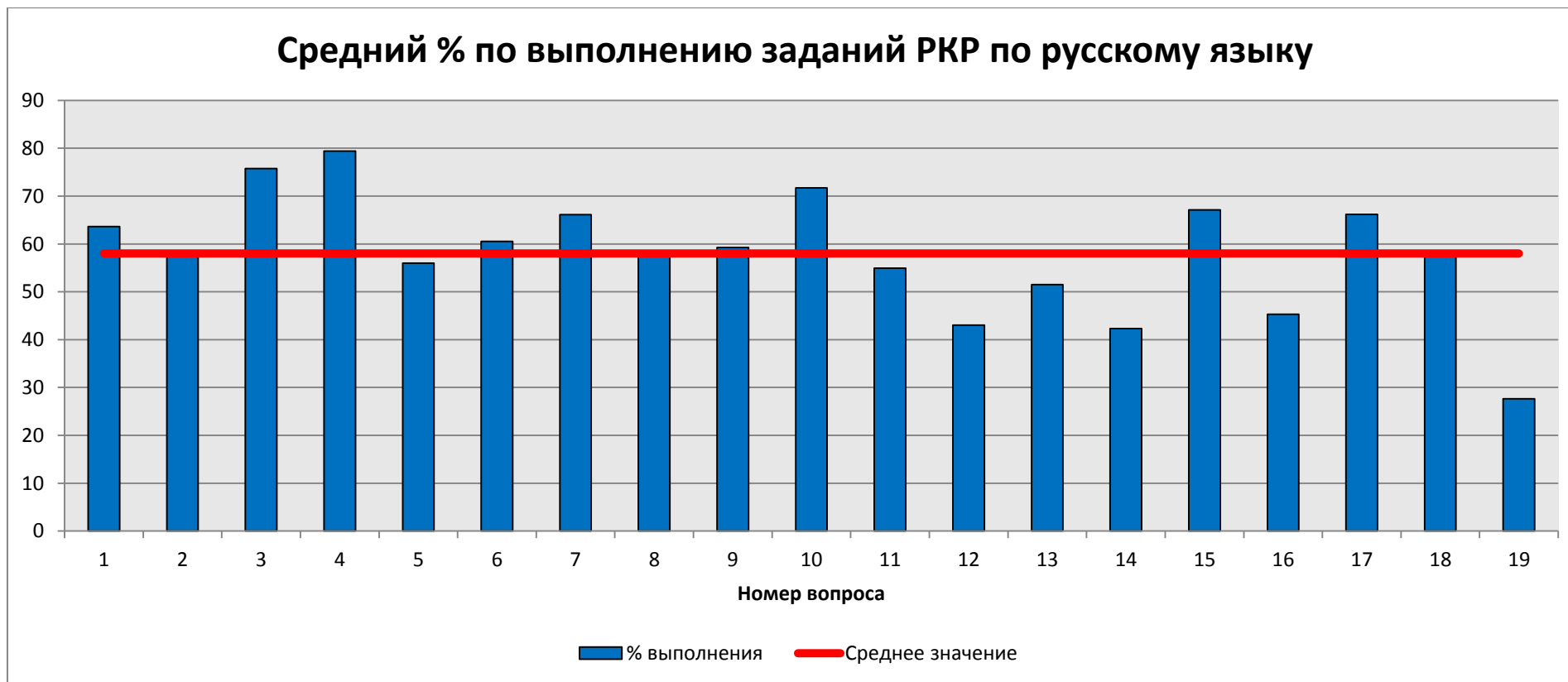
26	Ясногорский район	90,6	67,1	88,2	88,2	69,4	84,7	85,9	76,5	71,8	90,6	74,1	57,6	77,6	65,9	89,4	67,1	78,8	87,1	84,7	78,7
----	-------------------	------	------	------	------	------	------	------	------	------	------	------	------	------	------	------	------	------	------	------	------

Диаграмма 4



Приложение 5

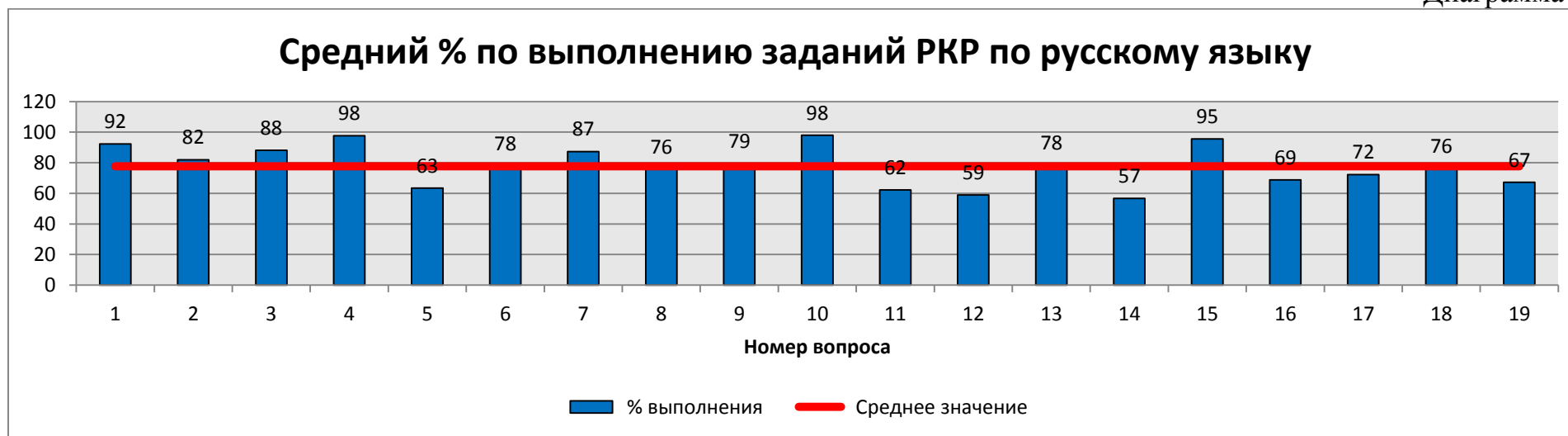
№ п/п	Муниципальное образование	Выполнение заданий, %																			% выпол- нения
		1	2	3	4	5	6	7	8	9	10	11	12	13	14	15	16	17	18	19	
1	ГОУ ТО "Донская школа №2"	40,0	73,3	73,3	80,0	53,3	53,3	53,3	66,7	60,0	73,3	60,0	53,3	60,0	53,3	73,3	26,7	66,7	46,7	13,3	56,8
2	ГОУ ТО "Донская школа №3"	100,0	93,2	96,6	91,5	78,0	78,0	71,2	69,5	61,0	32,2	32,2	35,6	18,6	8,5	13,6	6,8	5,1	3,4	3,4	47,3
3	ГОУ ТО "Киреевская школа для детей-сирот и детей, оставшихся без попечения родителей"	77,8	33,3	66,7	88,9	88,9	44,4	77,8	77,8	77,8	88,9	77,8	66,7	22,2	55,6	77,8	77,8	100,0	55,6	11,1	66,7
4	ГОУ ТО "Киреевская школа"	57,1	46,4	78,6	64,3	53,6	50,0	53,6	57,1	57,1	64,3	57,1	32,1	57,1	42,9	64,3	53,6	67,9	39,3	57,1	55,5
5	ГОУ ТО "Новомосковская школа"	26,8	19,5	69,5	75,6	75,6	56,1	68,3	59,8	64,6	59,8	42,7	37,8	43,9	18,3	61,0	54,9	70,7	48,8	19,5	51,2
6	ГОУ ТО "Первомайская кадетская школа"	100,0	83,3	91,7	88,9	66,7	52,8	77,8	69,4	66,7	91,7	66,7	36,1	52,8	63,9	88,9	55,6	66,7	88,9	75,0	72,8
7	ГОУ ТО "Плавская школа"	34,3	45,7	54,3	65,7	62,9	40,0	51,4	45,7	54,3	85,7	62,9	28,6	54,3	60,0	80,0	22,9	77,1	48,6	11,4	51,9
8	ГОУ ТО "ТОЦО"	100,0	66,7	66,7	100,0	0,0	100,0	33,3	33,3	33,3	66,7	66,7	33,3	66,7	66,7	66,7	100,0	66,7	100,0	0,0	61,4
9	ГОУ ТО "Тульская школа"	59,0	45,9	78,7	63,9	42,6	62,3	68,9	47,5	49,2	78,7	39,3	50,8	45,9	24,6	47,5	23,0	52,5	55,7	21,3	50,4
10	ГОУ ТО "Щекинская школа"	34,8	43,5	67,4	54,3	54,3	58,7	71,7	45,7	47,8	47,8	39,1	39,1	65,2	21,7	65,2	17,4	54,3	56,5	21,7	47,7
11	ГОУ ТО "Яснополянская школа им.Л.Н. Толстого"	70,0	80,0	90,0	100,0	40,0	70,0	100,0	60,0	80,0	100,0	60,0	60,0	80,0	50,0	100,0	60,0	100,0	90,0	70,0	76,8



Приложение 6

№ п/п	Наименование	Выполнение заданий, %																			% выполнения
		1	2	3	4	5	6	7	8	9	10	11	12	13	14	15	16	17	18	19	
1	ЧОУ "Лицей при ТГПУ им. Л.Н. Толстого"	98,3	89,8	96,6	96,6	59,3	93,2	93,2	91,5	83,1	98,3	79,7	79,7	88,1	89,8	100,0	72,9	86,4	91,5	78,0	87,7
2	ЧОУ "Христианская гимназия"	100,0	80,0	80,0	100,0	60,0	60,0	80,0	60,0	100,0	100,0	60,0	40,0	60,0	20,0	100,0	80,0	80,0	60,0	100,0	74,7
3	ЧОУ "Тульская Православная классическая гимназия"	100,0	87,5	93,8	100,0	87,5	81,3	93,8	87,5	75,0	93,8	56,3	68,8	93,8	87,5	93,8	81,3	87,5	93,8	43,8	84,5
4	ЧОУ «Заокская христианская средняя общеобразовательная школа»	70,6	70,6	82,4	94,1	47,1	76,5	82,4	64,7	58,8	100,0	52,9	47,1	70,6	29,4	88,2	41,2	35,3	58,8	47,1	64,1
Среднее:		92,2	82,0	88,2	97,7	63,5	77,7	87,3	75,9	79,2	98,0	62,2	58,9	78,1	56,7	95,5	68,8	72,3	76,0	67,2	77,8

Диаграмма 6



Оценки, полученные учащимися муниципальных образовательных организаций за региональную контрольную работу, выше итоговых оценок за 9-й класс. Выборочная проверка электронных журналов также показала, что оценка за региональную контрольную работу у учащихся во многих классах выше текущих оценок по предмету «Русский язык» за первое полугодие 2016 года. Следует отметить, что у отдельных учащихся, имеющих за курс основного общего образования по предмету «Русский язык» оценку «3», оценка за региональную контрольную работу – «5». Большая часть учащихся, имеющих итоговую оценку за курс основного общего образования «3», имеет за региональную контрольную работу оценку «4».

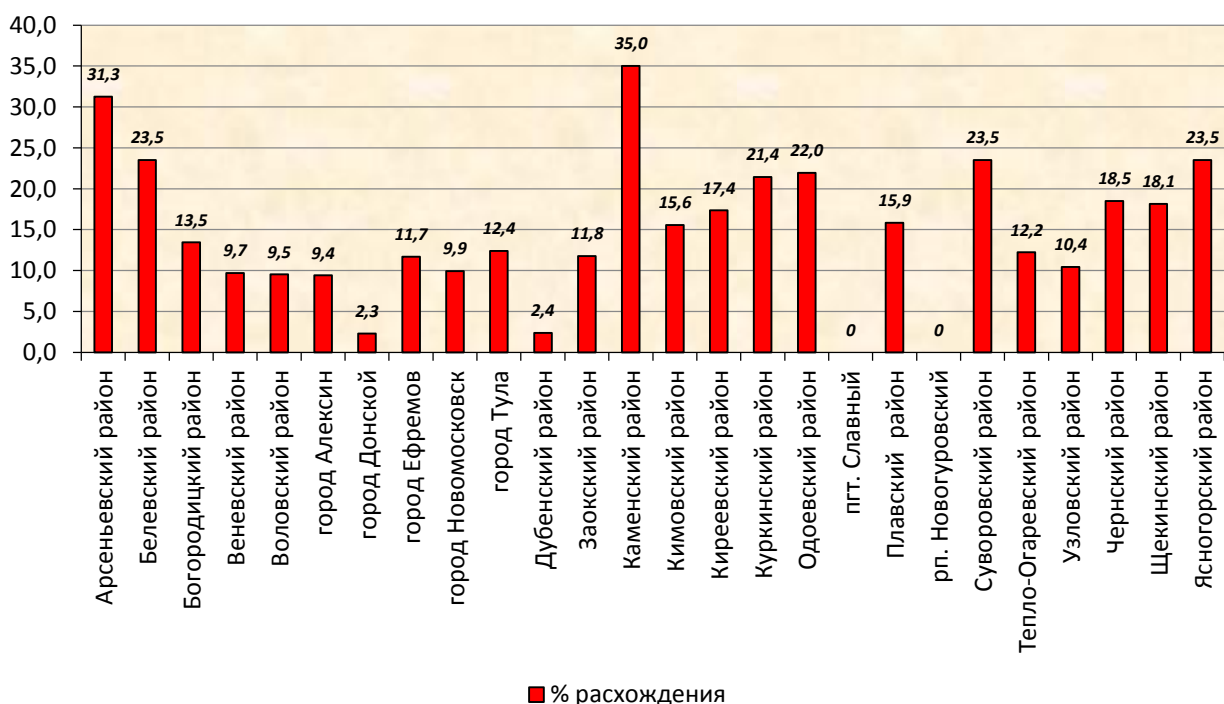
Приложение 7, диаграмма 7 показывает разницу в оценках, полученных в результате выполнения учащимися региональной контрольной работы по русскому языку в 10-х классах, и оценками, полученными теми же учащимися, за курс основного общего образования.

Руководителям муниципальных образовательных организаций необходимо обратить внимание на объективность оценивания знаний учащихся.

Приложение 7

№	Муниципальное образование	Расхождение в оценках, % (выше ГИА за 9-й класс)
1.	Каменский район	35,0
2.	Арсеньевский район	31,3
3.	Белевский район	23,5
4.	Суворовский район	23,5
5.	Ясногорский район	23,5
6.	Одоевский район	22,0
7.	Куркинский район	21,4
8.	Чернский район	18,5
9.	Щекинский район	18,1
10.	Киреевский район	17,4
11.	Плавский район	15,9
12.	Кимовский район	15,6
13.	Богородицкий район	13,5
14.	город Тула	12,4
15.	Тепло-Огаревский район	12,2
16.	Заокский район	11,8
17.	город Ефремов	11,7
18.	Узловский район	10,4
19.	город Новомосковск	9,9
20.	Веневский район	9,7
21.	Воловский район	9,5
22.	город Алексин	9,4
23.	Дубенский район	2,4
24.	город Донской	2,3
25.	пгт. Славный	0
26.	рп. Новогуровский	0

Расхождение в оценках (%) с ГИА за 9 класс



Универсальные учебные действия учащихся муниципальных образовательных организаций Тульской области сформированы на достаточном уровне, учащиеся продемонстрировали овладение основными универсальными действиями, необходимыми для успешного продолжения обучения в 10-11-х классах (Приложение 8).

Приложение 8

№ задания	Проверяемые элементы содержания	% выполнения		
		муниципальные образовательные организации	государственные образовательные организации	частные образовательные организации
1.	Орфоэпические нормы	88,9	63,6	70,6
2.	Правописание корней	69,2	57,4	70,6
3.	Лексические нормы	89,8	75,8	82,4
4.	Правописание приставок (пре- и при-)	88,6	79,4	94,1
5.	Морфологические нормы	70,2	56,0	47,1
6.	Синтаксические нормы	80,5	60,5	76,5
7.	Правописание НЕ слитно/раздельно	90,0	66,1	82,4
8.	Правописание приставок	74,3	57,5	64,7
9.	Правописание личных окончаний глаголов и суффиксов причастий	69,8	59,3	58,8
10.	Правописание НЕ и НИ	94,7	71,7	100,0
11.	Правописание -Н- и -НН- в различных частях речи	67,8	55,0	52,9

12.	Слитное, дефисное, раздельное написание слов	64,5	43,0	47,1
13.	Знаки препинания в простом осложненном предложении (с однородными членами). Пунктуация в сложносочиненном предложении	75,4	51,5	70,6
14.	Знаки препинания в предложениях с обособленными членами предложения (определениями, обстоятельствами, приложениями, дополнениями)	60,7	42,3	29,4
15.	Знаки препинания в сложноподчиненном предложении	92,0	67,1	88,2
16.	Средства связи предложений в тексте	67,6	45,3	41,2
17.	Стили и функционально-смысловые типы речи	76,4	66,1	35,3
18.	Лексическое значение слова. Синонимы. Антонимы. Омонимы. Фразеологические обороты. Группы слов по происхождению и употреблению	83,3	57,6	58,8
19.	Предложение. Грамматическая основа предложения. Подлежащее и сказуемое как главные члены предложения	73,9	27,6	47,1
% выполнения всех заданий		77,8	58,0	64,1

Следует обратить внимание на отработку с учащимися выполнения заданий по следующим темам:

1. Знаки препинания в предложениях с обособленными членами предложения (определениями, обстоятельствами, приложениями, дополнениями).
2. Слитное, дефисное, раздельное написание слов.
3. Средства связи предложений в тексте.
4. Правописание -Н- и -НН- в различных частях речи.
5. Правописание корней.
6. Правописание личных окончаний глаголов и суффиксов причастий.
7. Морфологические нормы.
8. Предложение. Грамматическая основа предложения. Подлежащее и сказуемое как главные члены предложения.

9. Правописание приставок.

10. Знаки препинания в простом осложненном предложении (с однородными членами). Пунктуация в сложносочиненном предложении.